

**HEFP**HAUTE ÉCOLE FÉDÉRALE
EN FORMATION
PROFESSIONNELLE*L'excellence suisse
en formation professionnelle*

Informations sur la mise en œuvre de la formation initiale révisée CFC

Cernier, le 13 janvier 2026
Lucille Gallifa / OrTra AgriAliForm

ASSOCIATION DES GROUPEMENTS
ET ORGANISATIONS ROMANDS
DE L'AGRICULTUREdie natur. unsere zukunft.
la nature. notre avenir.
la natura. il nostro futuro.
www.agri-job.chdein beruf.
ton métier.
la tua professione.

Programme

**HEFP**HAUTE ÉCOLE FÉDÉRALE
EN FORMATION
PROFESSIONNELLE*L'excellence suisse
en formation professionnelle*

| Heure | Contenu | |
|-------|--|------------------|
| 5' | Accueil et introduction | Luc Balmer |
| 40' | Le nouveau modèle de formation | Lucille Gallifa |
| 15' | Le rôle des cantons dans la mise en œuvre | Canton |
| 20' | Informations année scolaire 26-27 et procédure de qualification 2026 | Emilie Fragnière |
| 50' | Travail en groupe sur les documents destinés aux entreprises formatrices | Lucille Gallifa |
| 10' | Séance de questions-réponses | Lucille Gallifa |
| 5' | Fin | Luc Balmer |

ASSOCIATION DES GROUPEMENTS
ET ORGANISATIONS ROMANDS
DE L'AGRICULTUREdie natur. unsere zukunft.
la nature. notre avenir.
la natura. il nostro futuro.
www.agri-job.chdein beruf.
ton métier.
la tua professione.

Principaux changements à partir de 2026/27

- **Agriculteur/trice et Viniculteur/trice** : CFC avec orientations
- **Formation à l'agriculture biologique intégrée**
- **Cours interentreprises**
 - Augmentation du nbre de jours
 - Nouveau 11-12 jours
- **Procédure de qualification**
 - Plus de PQ anticipée, PQ légèrement simplifiée
 - Maraîchers examens pratique uniquement
- **Leçons**
 - 1500, réparties de manière linéaire sur les 3 années d'apprentissage



ASSOCIATION DES GROUPEMENTS
ET ORGANISATIONS ROMANDS
DE L'AGRICULTURE



HEFP

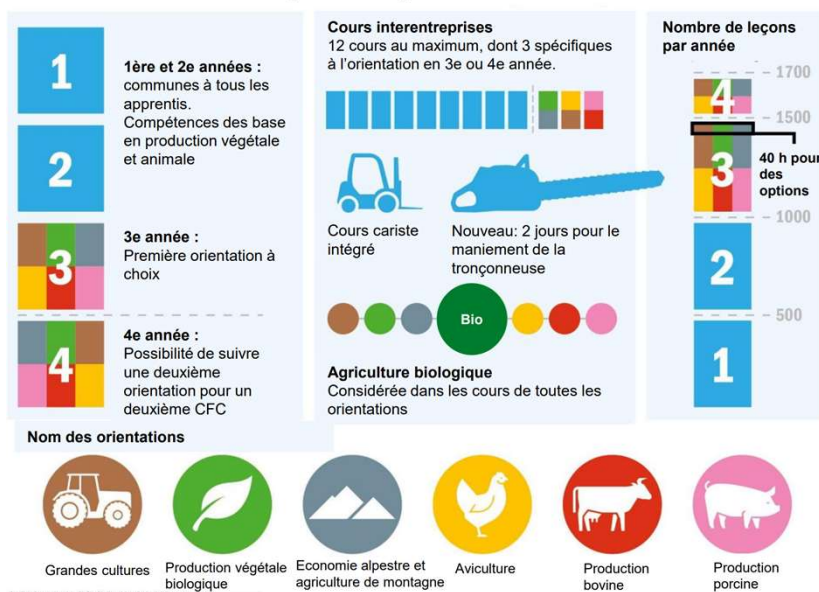
HAUTE ÉCOLE FÉDÉRALE
EN FORMATION
PROFESSIONNELLE

L'excellence suisse
en formation professionnelle



Principaux changements à partir de 2026/27

Profession d'agriculteur/trice dès août 2026



Quelle: Bureau Agropol / Grafik: Matthieu Indur / Bauernzeitung



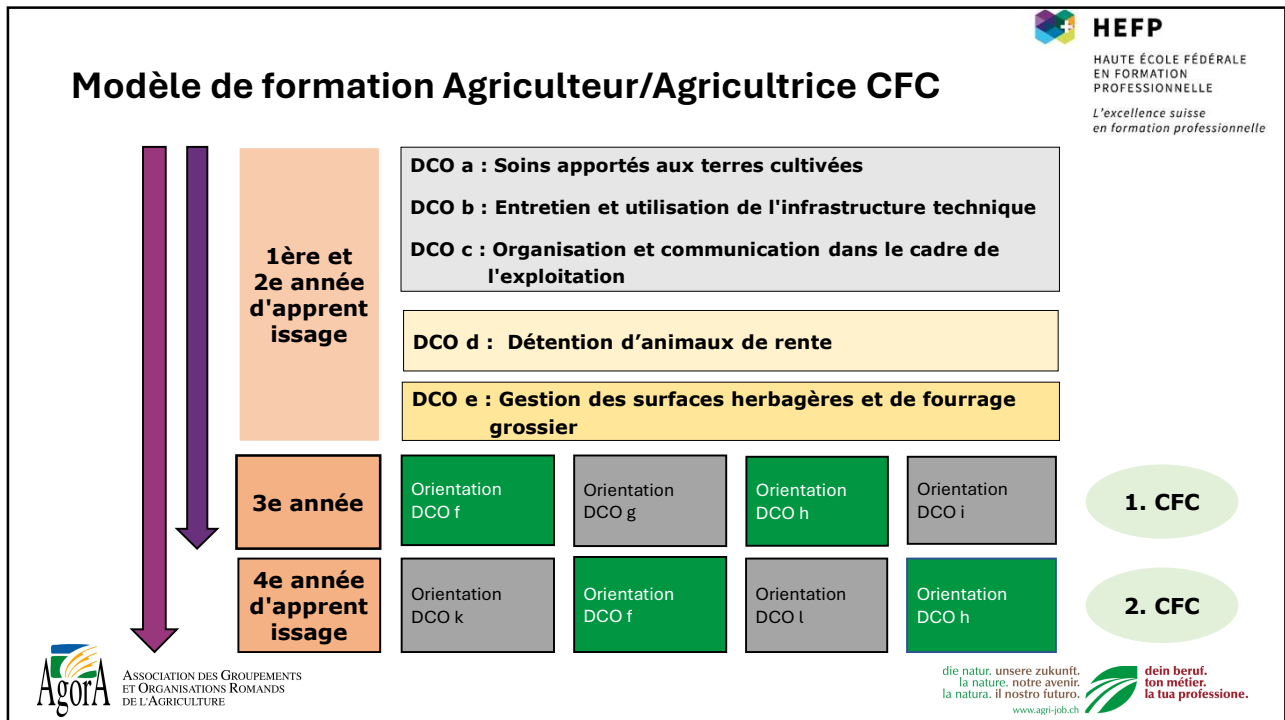
HEFP

HAUTE ÉCOLE FÉDÉRALE
EN FORMATION
PROFESSIONNELLE

L'excellence suisse
en formation professionnelle

die natur. unsere zukunft.
la nature. notre avenir.
la natura. il nostro futuro.
www.agri-job.ch

dein beruf.
ton métier.
la tua professione.



HEFP
HAUTE ÉCOLE FÉDÉRALE
EN FORMATION
PROFESSIONNELLE
*L'excellence suisse
en formation professionnelle*

Orientations Agriculteur·trice CFC

- Grandes cultures
- Production bovine
- Aviculture
- Production porcine
- Production végétale bio
- Économie alpestre et agriculture de montagne

Aviforum (BE)

Grangeneuve (FR)

die natur. unsere zukunft.
la nature. notre avenir.
la natura. il nostro futuro.
www.agri-job.ch

dein beruf.
ton métier.
la tua professione.

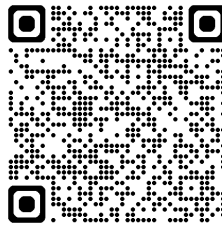
Plan de formation


HEFP

 HAUTE ÉCOLE FÉDÉRALE
EN FORMATION
PROFESSIONNELLE

*L'excellence suisse
en formation professionnelle*

[Vinicultrice / Vigniculteur CFC](#)
[Arboriculteur / Arboricultrice CFC](#)
[Maraîcher / Maraîchère CFC](#)
[Agriculteur / Agricultrice CFC](#)


 ASSOCIATION DES GROUPEMENTS
ET ORGANISATIONS ROMANDS
DE L'AGRICULTURE

 die natur. unsere zukunft.
la nature. notre avenir.
la natura. il nostro futuro.
www.agri-job.ch

 dein beruf.
ton métier.
la tua professione.

Aperçu des compétences opérationnelles

 Compétences opérationnelles communes du **champ professionnel de l'agriculture**

↓ Domaines de compétences opérationnelles ➔ Compétences opérationnelles

| | | | | | | | |
|----------|--|---|--|---|---|--|--|
| a | Soins apportés aux terres cultivées | a1 : observer et évaluer le site et son sol dans leur écosystème | a2 : préserver, entretenir et promouvoir la biodiversité | a3 : observer et favoriser le développement des plantes et des cultures | a4 : préserver la fertilité du sol | | |
| b | Entretien et utilisation de l'infrastructure technique | b1 : entretenir les installations et les bâtiments de l'exploitation agricole | b2 : entretenir les véhicules, les machines et le petit matériel agricoles | b3 : utiliser les véhicules et les machines agricoles | b4 : utiliser les instruments et les outils de l'agriculture de précision | | |
| c | Organisation et communication dans l'environnement de l'exploitation | C1: planifier et organiser son propre travail dans l'exploitation agricole | C2: instruire et encadrer le personnel d'une exploitation agricole | c3 : saisir et mettre à jour les données structurelles de l'exploitation agricole | c4 : communiquer avec les différents interlocuteurs de l'agriculture | c5 : calculer et présenter les recettes et les dépenses de l'exploitation agricole | c6 : vérifier et documenter le respect des normes de qualité et de production de l'exploitation agricole |


 ASSOCIATION DES GROUPEMENTS
ET ORGANISATIONS ROMANDS
DE L'AGRICULTURE

 die natur. unsere zukunft.
la nature. notre avenir.
la natura. il nostro futuro.
www.agri-job.ch

 dein beruf.
ton métier.
la tua professione.

Aperçu des compétences opérationnelles

Compétences opérationnelles **communes à toutes les orientations du métier d'agriculteur CFC**



HEFP

HAUTE ÉCOLE FÉDÉRALE
EN FORMATION
PROFESSIONNELLE

*L'excellence suisse
en formation professionnelle*

↓ Domaines de
compétences
opérationnelles

→ Compétences opérationnelles

| | | | | | | | |
|----------|--|--|---|---|--|--|--|
| d | Détention d'animaux de rente | d1 : sélectionner des animaux de rente adaptés au site | d2 : observer l'état des animaux de rente et favoriser leur développement | d3 : prendre soin des animaux de rente | d4 : produire et préparer des engrais de ferme | | |
| e | Gestion des surfaces herbagères et de fourrage grossier | e1 : soigner les surfaces herbagères | e2 : fertiliser les surfaces herbagères | e3 : récolter et conserver le fourrage grossier | e4 : organiser et entretenir les pâturages | e5 : mettre en place et soigner des prairies artificielles | e6 : mettre en place et soigner du maïs d'ensilage et du maïs vert |



ASSOCIATION DES GROUPEMENTS
ET ORGANISATIONS ROMANDS
DE L'AGRICULTURE

die natur. unsere zukunft.
la nature. notre avenir.
la natura. il nostro futuro.
www.agri-job.ch

dein beruf.
ton metier.
la tua professione.

Aperçu des compétences opérationnelles

Compétences opérationnelles du métier de viniculteur CFC



HEFP

HAUTE ÉCOLE FÉDÉRALE
EN FORMATION
PROFESSIONNELLE

Répartition des DCO et des CO dans les orientations :

| | |
|-----------------------|--|
| DCO communs | DCO a, b, c |
| Les deux orientations | CO d1, d5, d7, DCO e, CO f1, f2, DCO g |
| Orientation Vigne | CO d2 à d4, d6 et d8 |
| Orientation Cave | CO f3 à f7 |

↓ Domaines de compétences
opérationnelles

Compétences opérationnelles →

| | | | | | | | | | |
|----------|--|--|---|--|--|------------------------|-------------------------------|--|---|
| d | Plantation et soins apportés aux vignes | d1 : évaluer le marché et le site de production et choisir le cépage | d2 : entretenir, soigner le sol et l'enherbement. | D3 : planifier et mettre en place de nouvelles plantations | d4 : planter et soigner les jeunes plants | d5 : tailler la vigne | d6 : fertiliser la vigne | d7 : effectuer les travaux de la feuille | d8 : protéger la vigne des organismes nuisibles |
| e | Récolte du raisin | e1 : estimer la récolte du raisin et réguler le rendement | e2 : analyser et évaluer les baies | e3 : préparer et organiser les vendanges | e4 : récolter et transporter le raisin | | | | |
| f | Encuvage et vinification du raisin | f1 : préparer la cave | f2 : réceptionner et transformer le raisin | f3 : produire le moût et conduire la fermentation alcoolique | f4 : conduire la fermentation malolactique | f5 : stabiliser le vin | f6 : élever et soigner le vin | f7 : conditionner le vin | |
| g | Commercialisation des produits | g1 : déguster le vin et évaluer sa qualité | g2 : déterminer les canaux de vente et réaliser des événements de vente | | | | | | |



ASSOCIATION DES GROUPEMENTS
ET ORGANISATIONS ROMANDS
DE L'AGRICULTURE

die natur. unsere zukunft.
la nature. notre avenir.
la natura. il nostro futuro.
www.agri-job.ch

dein beruf.
ton metier.
la tua professione.

Cours interentreprises - agriculture


HEFP

 HAUTE ÉCOLE FÉDÉRALE
EN FORMATION
PROFESSIONNELLE

 L'excellence suisse
en formation professionnelle

| | Année d'apprentissage | Thème | DCO | Durée/t |
|-------|---------------------------|---|-----|---------|
| 1 | 1 | Sécurité au travail et protection de la santé | b | 1 |
| 2 | 1. | Manipulation des véhicules | b | 1 |
| 3 | 1. (Agri jour 3 en 2e) | Chariots élévateurs/véhicules de levage | b | 3 |
| Total | | | | 5 |
| | Année d'apprentissage | Thème | DCO | Durée/t |
| 4 | 1. | Manipulation de la tronçonneuse | b | 2 |
| 5 | 2. | Machines dans les champs | e | 1 |
| 6 | 2. | Médicaments vétérinaires et transport des animaux | d | 1 |
| Total | | | | 4 |


 ASSOCIATION DES GROUPEMENTS
ET ORGANISATIONS ROMANDS
DE L'AGRICULTURE

 die natur. unsere zukunft.
la nature. notre avenir.
la natura. il nostro futuro.
www.agri-job.ch

 dein beruf.
ton métier.
la tua professione.

Cours interentreprises, spécifiques à l'orientation


HEFP

 HAUTE ÉCOLE FÉDÉRALE
EN FORMATION
PROFESSIONNELLE

| Année | Spécialisation | Accent | DCO | Durée/t | Total CIE |
|---------|--|---|--------------|-----------------|-----------|
| 3e / 4e | Production bovine | <ul style="list-style-type: none"> Signaux bovins et médecine alternative Taxer et traire | i | 1 1 | 11 |
| 3. / 4. | Production porcine | <ul style="list-style-type: none"> Castration, soins des onglons Insémination | l | 0,5 2 | 12 |
| 3. / 4. | Aviculture | <ul style="list-style-type: none"> Dosage, vaccination et prélèvement d'échantillons Signaux et autopsie de volailles Transformer les œufs et charger la volaille | k | 1 1 1 | 12 |
| 3. / 4. | Grandes cultures et Production végétale biologique | <ul style="list-style-type: none"> Outils et machines pour l'agriculture Produits et appareils phytosanitaires | f, h f, h | 1 2 | 12 |
| 3. / 4. | Économie alpestre et agriculture de montagne | <ul style="list-style-type: none"> Soins des sabots dans les exploitations d'alpage et de montagne Protection des troupeaux/clôtures Traite dans les exploitations d'alpage et de montagne | g | 1 1 1 | 12 |

Cours interentreprises CS


HEFP

 HAUTE ÉCOLE FÉDÉRALE
EN FORMATION
PROFESSIONNELLE

| Profession | CI | 1 ^e | 2 ^e | 3 ^e | Total | |
|----------------|---|----------------|----------------|----------------|-------|------------------------|
| CS | Sécurité au travail et protection de la santé | 1 | | | | e essionnelle |
| CS | Manipulation des véhicules | 1 | | | | |
| CS | Elévateurs | 3 | | | | |
| Viniculteur | Biodiversité et durabilité | | 1 | | | 12 |
| Viniculteur OV | Machines viticoles et Smartfarming | | 2 | | | |
| Viniculteur OV | Créer des installations, planter des vignes, installer des filets paragrêle | | 1 | | | |
| Viniculteur OV | Protection des plantes et techniques d'application | | 2 | | | |
| Viniculteur OV | Multiplier les vignes | | 1 | | | 11 |
| Viniculteur OC | Nettoyage et entretien de la cave et du matériel | | 1 | | | |
| Viniculteur OC | Filtration | | 2 | | | |
| Viniculteur OC | Techniques de remplissage (y. c. technologies inn.) | | 2 | | | 11 |
| Arboriculteur | Manipulation de la tronçonneuse | 2 | | | | |
| Arboriculteur | Machines spécifiques à l'arboriculture | 1 | | | | |
| Arboriculteur | Protection des plantes et techniques d'application | | 2 | | | |
| Arboriculteur | Durabilité, biodiversité, thème des auxiliaires | | 1 | | | 12 |
| Maraîcher | Machines et appareils spécifiques aux cultures maraîchères (y compris smartfarming) | 1 | 1.5 | | | |
| Maraîcher | Culture de jeunes plantes | | 1 | | | |
| Maraîcher | Produits et appareils phytosanitaire (y com. Entretien) | | 1 | 1 | | |
| Maraîcher | Biodiversité (y compris auxiliaires) | | 0.5 | 0.5 | | |
| Maraîcher | Assurance qualité (récolte et préparation des légumes) et hygiène | | | 0.5 | | f. f. fessionne. |


www.agri-job.ch

Cours interentreprises


HEFP

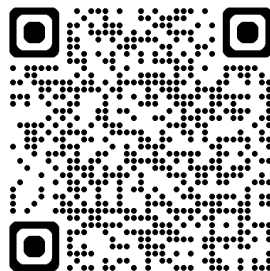
 HAUTE ÉCOLE FÉDÉRALE
EN FORMATION
PROFESSIONNELLE

 L'excellence suisse
en formation professionnelle

Nouveau : attestations de compétences

- Attestation de participation aux cours (obligatoires)
- Feedback aux apprentis
- Feedback à l'entreprise formatrice

https://www.agri-job.ch/media/attachments/2025/03/19/kompetenzanweis-k_v4_fr.pdf


 ASSOCIATION DES GROUPEMENTS
ET ORGANISATIONS ROMANDS
DE L'AGRICULTURE

 die natur. unsere zukunft.
la nature. notre avenir.
la natura. il nostro futuro.
www.agri-job.ch

 dein beruf.
ton métier.
la tua professione.

Procédure de qualification

- Connaissances professionnelles orales supprimées
- Examen partiel anticipé supprimé
- La note d'expérience et la note CP écrite constituent ensemble une note éliminatoire
- Travaux pratiques prescrits (TPP) : centralisé ou en entreprise: 8 h
- Entretien technique sur le dossier de formation 45 min

Permis de traiter

Permis S (sans PQ)

1

1ère et 2e années :
communes à tous les
apprentis.
Compétences des base
en production végétale
et animale

2

3

3e année :
Première orientation à
choix

4

4e année :
Possibilité de suivre
une deuxième
orientation pour un
deuxième CFC

Nom des orientations



Aviculture

Production
bovineProduction
porcine

Grandes cultures

Production végétale
biologiqueEconomie alpestre et
agriculture de montagne

Quellen: Daten Agriprofil; Grafik: Matthieu Induni / Bauernzeitung

Permis de traiter

- **Deux jours CI**
 - Orientation Grandes Cultures ou Production végétale biologique
- **Obtention du permis**
 - Examen théorique à l'école professionnelle
 - Examen pratique sur convocation dans le cadre de la PQ
- **Le permis de traiter sera une condition d'admission à la PQ pour les cultures spéciales** (pas en agriculture)
 - Répétition possible à charge de l'apprenti



ASSOCIATION DES GROUPEMENTS
ET ORGANISATIONS ROMANDS
DE L'AGRICULTURE

die natur. unsere zukunft.
la nature. notre avenir.
la natura. il nostro futuro.
www.agri-job.ch

dein beruf.
ton metier.
la tua professione.



HEFP

HAUTE ÉCOLE FÉDÉRALE
EN FORMATION
PROFESSIONNELLE

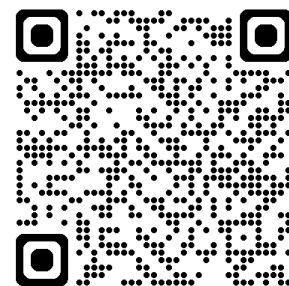
L'excellence suisse
en formation professionnelle

Permis de traiter en agriculture

- **Cours et examen également possibles en dehors du CFC !**

Conversion d'un permis existant :

Les titulaires doivent s'inscrire **avant le 30.06.2026** et saisir leurs données personnelles (auto-enregistrement).



<https://www.permis-pph.admin.ch/fr>



ASSOCIATION DES GROUPEMENTS
ET ORGANISATIONS ROMANDS
DE L'AGRICULTURE

die natur. unsere zukunft.
la nature. notre avenir.
la natura. il nostro futuro.
www.agri-job.ch

dein beruf.
ton metier.
la tua professione.



HEFP

HAUTE ÉCOLE FÉDÉRALE
EN FORMATION
PROFESSIONNELLE

L'excellence suisse
en formation professionnelle

Révision Agropraticien AFP


HEFP

 HAUTE ÉCOLE FÉDÉRALE
EN FORMATION
PROFESSIONNELLE

*L'excellence suisse
en formation professionnelle*

- **Processus similaire au CFC**
 - Groupe de travail (formateurs et représentants des écoles)
 - CFC = Base → Maintien de la perméabilité du système
- **Mise en œuvre 2027/28**
 - Toutes les nouvelles PQ en 2029
- **Etat des lieux**
 - Profil de qualification, compétences opérationnelles
 - Deux orientations
 - Agriculture (10 jours CI)
 - CS (8 jours CI)
 - Consultation interne (avril/mai 2025)
 - Consultation externe (février/mars 2026)


 ASSOCIATION DES GROUPEMENTS
ET ORGANISATIONS ROMANDS
DE L'AGRICULTURE

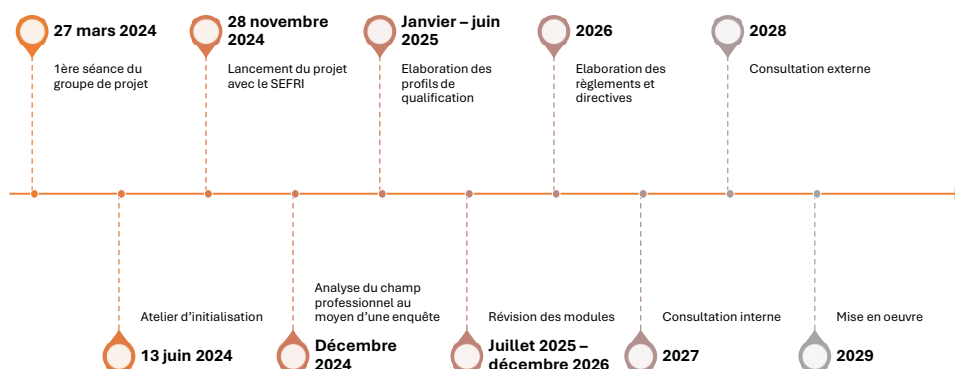
 die natur. unsere zukunft.
la nature. notre avenir.
la natura. il nostro futuro.
www.agri-job.ch

 dein beruf.
ton métier.
la tua professione.

Révision FPS (Brevet et maîtrise)


HEFP

 HAUTE ÉCOLE FÉDÉRALE
EN FORMATION
PROFESSIONNELLE

*L'excellence suisse
en formation professionnelle*

 ASSOCIATION DES GROUPEMENTS
ET ORGANISATIONS ROMANDS
DE L'AGRICULTURE

 die natur. unsere zukunft.
la nature. notre avenir.
la natura. il nostro futuro.
www.agri-job.ch

 dein beruf.
ton métier.
la tua professione.




HEFP
 HAUTE ÉCOLE FÉDÉRALE
 EN FORMATION
 PROFESSIONNELLE
*L'excellence suisse
 en formation professionnelle*



ASSOCIATION DES GROUPEMENTS
ET ORGANISATIONS ROMANDS
DE L'AGRICULTURE

18h00 à 21h00
 Visite d'exploitation - présentation formation
 professionnelle supérieure - apéritif dinatoire

Informations et inscription auprès d'AGORA

die natur. unsere zukunft.
la nature. notre avenir.
la natura. il nostro futuro.
www.agri-job.ch






HEFP
 HAUTE ÉCOLE FÉDÉRALE
 EN FORMATION
 PROFESSIONNELLE
*L'excellence suisse
 en formation professionnelle*



ASSOCIATION DES GROUPEMENTS
ET ORGANISATIONS ROMANDS
DE L'AGRICULTURE

die natur. unsere zukunft.
la nature. notre avenir.
la natura. il nostro futuro.
www.agri-job.ch





SÉANCE DES FORMATEURS AGRICULTEUR-TRICE CFC

13.01.2026

SABRINA MARTI – YANN CATTIN –
GABRIEL SCHLUB

DÉPARTEMENT DE LA FORMATION, DE LA DIGITALISATION
ET DES SPORTS (DFDS)
Office des apprentissages

SÉANCE SUR LA RÉVISION DE LA FORMATION

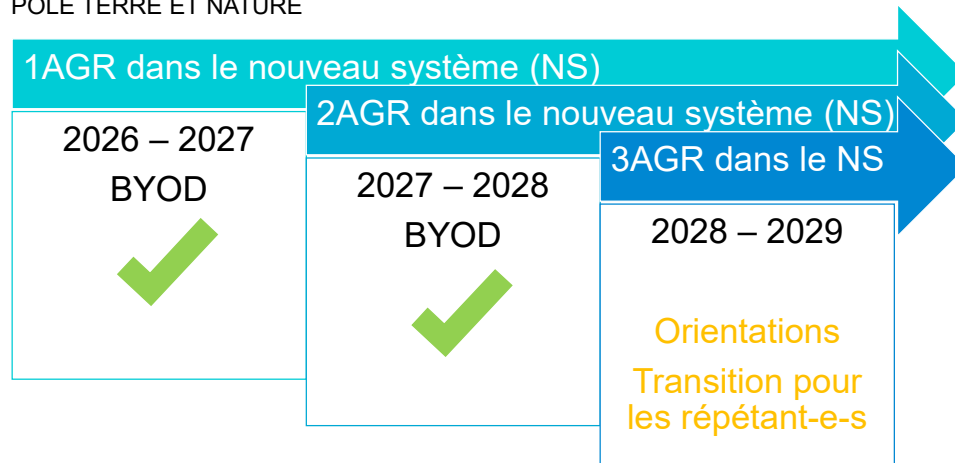
Informations année scolaire 26-27 et
procédure de qualification 2026

Emilie Fragnière

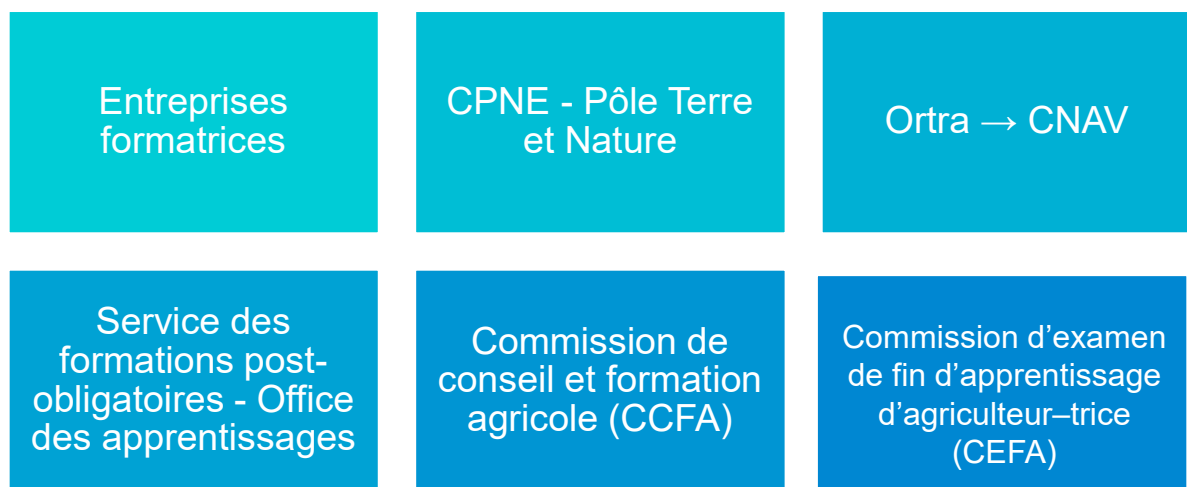
Cernier, le 13 janvier 2026

Actualités

PÔLE TERRE ET NATURE



Acteurs de la formation



Commission de conseil et formation agricole (CCFA)

MEMBRES

- M. Luc Balmer
- M. Heinz Baur
- M. Jean-Luc Bonjour
- M. Stéphane Challandes
- Mme Braida Dür-Schmutz
- M. Lukas Eschler
- M. Yann Huguelit
- M. Stéphane Rosselet

Commission de conseil et formation agricole (CCFA)

RÔLES

- Assumer les responsabilités au titre d'organisation du monde du travail en matière de formation de base
- Coordonner son activité avec la Commission d'examen et d'experts
- Veiller à une bonne communication auprès des entreprises formatrices
- Assurer la reconnaissance d'entreprise formatrice, la surveillance de l'apprentissage et la coordination des activités de formation de l'institution de formation et de l'école de chef d'exploitation de l'Arc Jurassien.

Recommandations salariales dès le 1^{er} janvier 2026

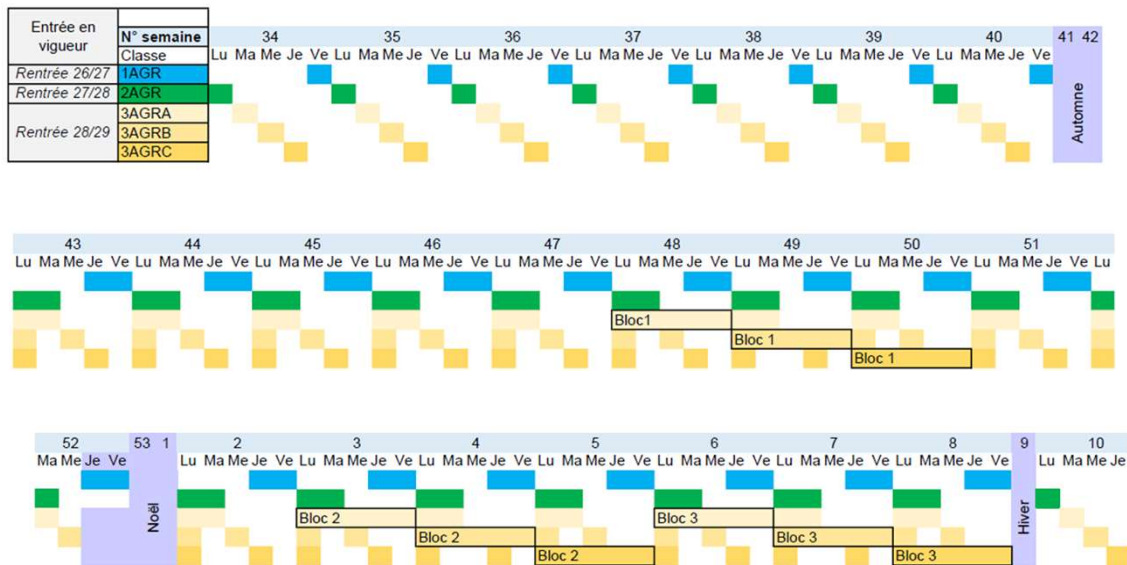
| 1 ^{ère} année | 2 ^{ème} année | 3 ^{ème} année | 2 ^{ème} orientation |
|-------------------------------------|-------------------------------------|-------------------------------------|-------------------------------------|
| Au minimum CHF 1'100 par mois | Au minimum CHF 1'300 par mois | Au minimum CHF 1'500 par mois | Au minimum CHF 2'400 par mois |

Planning :

1 AGR 2026 – 2027

2 AGR 2027 – 2028

→ Plannings validés en hiver 2025



Année scolaire 2026-2027

Concernant les 2^{ème} et 3^{ème} années, il n'y a aucun changement.

1^{ère} année

Vendredi
→ Toute l'année

Jeudi
→ Mi-octobre à
fin février

2^{ème} année

Lundi
→ Toute l'année

Mardi
→ Mi-octobre à
fin février

Rentrée scolaire 2026 - 2027

- Les informations de la rentrée seront envoyées **par courriel** pour les 3 années.
- Les inscriptions au CPNE se font uniquement **en ligne** :

<https://www.cpne.ch/formations/agriculteur-trice/>

- Rappel : le secrétariat est fermé 3 semaines lors des vacances d'été.

Plan de formation et plan d'étude

| | 1 ^{re} année | 2 ^{ème} année | 3 ^{ème} année | Deuxième orientation |
|---------------------------------|--------------------------------------|------------------------|------------------------|----------------------|
| DCO a | 100 | 80 | 40* | (40) |
| DCO b | 80 | 60 | | |
| DCO c | | 60 | 100 | |
| DCO d | 100 | 70 | | |
| DCO e | 60 | 70 | | |
| DCO spécifique aux orientations | | | 200 | 200 |
| Total CO | 340 | 340 | 340 | 200 |
| ECG | 120 | 120 | 120 | |
| Sport | 40 | 40 | 40 | |
| Total des leçons | 500 | 500 | 500 | |
| | 1'500 (3 ans) / 1'700 (4 ans) | | | |

*domaine à choix

Plan d'étude

Aperçu des unités de formation de toutes les années d'apprentissage

| DCO | 1 ^{re} année d'apprentissage | 2 ^e année d'apprentissage | 3 ^e année d'apprentissage |
|-------------------------------------|---|---|--------------------------------------|
| Soins apportés aux terres cultivées | Utiliser les outils de travail du sol (10 leçons) a4 | Favoriser la vie du sol en tenant compte des cycles des éléments fertilisants (20 leçons) a3, a4 | |
| | Prendre en compte les facteurs de croissance en fonction de la météo et du climat (10 leçons) a1 | Effectuer une analyse du sol et définir des mesures pour prévenir l'érosion (10 leçons) a1, a4 | |
| | Evaluer le sol et favoriser sa fertilité (20 leçons) a1, a4 | Définir des mesures pour le choix et la mise en place des cultures (10 leçons) a1 | |
| | Entretien et promouvoir les écosystèmes (10 leçons) a2 | Réaliser un projet en lien avec la biodiversité (10 leçons) a2 | |
| | Tenir compte de la structure et des propriétés des végétaux (10 leçons) a3 | Promouvoir la biodiversité de manière ciblée (10 leçons) a2 | |
| | Favoriser la santé des végétaux (10 leçons) a3 | Utiliser les produits phytosanitaires en respectant les prescriptions légales (10 leçons) a3 | |
| | Déterminer les organismes nuisibles et observer la flore accompagnatrice (15 leçons) a3 | Utiliser les produits phytosanitaires en respectant la protection des eaux (10 leçons) a3 | |

| Unité de formation | Prendre en compte les facteurs de croissance en fonction de la météo et du climat | Leçons | 10 |
|--|--|-----------|----|
| <p>a1 Observer et évaluer le site et son sol dans leur écosystème</p> <p>En fonction de la région où ils se trouvent, les spécialistes du champ professionnel de l'agriculture sont confrontés à différentes conditions climatiques et de culture. Cela se répercute en particulier sur le choix des cultures et les techniques culturales. Ils prennent leurs décisions de manière flexible en fonction de la situation, en se basant sur une observation constante du site et du sol.</p> <p>Les spécialistes du champ professionnel de l'agriculture déterminent les cultures appropriées en fonction de l'emplacement. Pour ce faire, ils recherchent des données climatiques et météorologiques, tiennent compte des influences de la géographie et de la topographie ainsi que des interactions de l'écosystème. L'observation et l'évaluation du sol sont également déterminantes pour le choix des cultures. Ils expliquent de manière compréhensible à des personnes extérieures le système de culture et les techniques culturales de leur exploitation. Ils expliquent comment les mesures qu'ils prennent contribuent à préserver et à stimuler le sol en tant que base de vie et de production. Ils sont conscients qu'une faune et une flore diversifiées favorisent la résilience du sol.</p> | | | |
| N° d'objectif évaluateur | Objectifs évaluateurs école professionnelle | Remarques | |
| a1.1a | Ils décrivent les facteurs de croissance des plantes pour l'évaluation du site. (C2) | | |
| a1.1b | À l'aide d'exemples concrets, ils analysent les facteurs importants pour une production adaptée au site (p. ex. microclimat, exposition, direction des vents, ombre, altitude). (C4) | | |
| a1.2a | Ils choisissent les sources appropriées pour la recherche de données climatiques et météorologiques en rapport avec l'emplacement. (C3) | | |
| a1.2b | Ils interprètent les données climatiques et météorologiques, à l'aide d'exemples (p. ex. les précipitations). (C4) | | |
| <p>Remarques générales</p> <p>Inscription dans le dossier de formation : 01-a : décrire une parcelle</p> | | | |

- Résumé par DCO
- Chapitres de chaque année
- Périodes par chapitre
- Objectifs par chapitre

Retrouver les informations de la révision

www.agri-job.ch

Formation initiale

Formation professionnelle
initiale dès l'année scolaire
2026/27

Procédure de qualification 2026

Commission d'examen de fin d'apprentissage d'agriculteur·trice (CEFA)

MEMBRES POUR LA PROCHAINE LÉGISLATURE 2026 - 2030

- M. Luc Balmer
 - M. Heinz Baur
 - Mme Emilie Fragnière
 - M. Yann Huguelit
 - Mme Justine Von Gunten
- Membre sortant : M. Stéphane Rosselet

Commission d'examen de fin d'apprentissage d'agriculteur·trice (CEFA)

RÔLES

- Préparer et appliquer la procédure de qualification pour la profession d'agriculteur·trice
- Surveiller la procédure de qualification pour la profession d'agriculteur·trice

Dates des examens anticipés (fin de 2^{ème} année)

Type : Examens pratiques
 Domaines : Mécanisation et production animale
 Dates : le 10 et 11 juin 2026
 Lieux : Exploitation de MM. Luc Balmer, Vincent Challandes et Martial Stauffer à Boudevilliers
 Exploitation de M. Heinz Baur à Travers

→ Une visite de l'exploitation BCS avec les 2AGR aura lieu **le lundi 27 avril 2026 à 15h00** (les répétants seront également conviés).

Dates des examens 3^{ème} année

| Dates | Types d'examens |
|----------------------|--|
| Le 1 avril 2026 | Rendre le document de référence du dossier de formation |
| Le 12 et 13 mai 2026 | Oraux mécanisation Oraux production animale Oraux production végétale |
| Le 4 mai 2026 | Écrits environnement de travail Écrits production animale Écrits production végétale |

Dates des examens 3^{ème} année

| Dates | Types d'examens |
|----------------------|----------------------------------|
| Le 27 et 28 mai 2026 | Pratiques de production végétale |
| Le 11 mai 2026 | Examen ECG |
| Le 2 et 3 juin 2026 | Entretien dossier de formation |

→ Les candidats recevront toutes les informations nécessaires lors de la présentation du **3 mars 2026 à 8h30**.

Divers



**HEFP**HAUTE ÉCOLE FÉDÉRALE
EN FORMATION
PROFESSIONNELLEL'excellence suisse
en formation professionnelle

Documents pour les entreprises formatrices



« Cela nous tient à coeur dans la formation » (Poster)



Programme de formation en entreprise (Excel et Screencast)



Dossier de formation (Word et Screencast)

ASSOCIATION DES GROUPEMENTS
ET ORGANISATIONS ROMANDS
DE L'AGRICULTUREdie natur, unsere zukunft.
la nature, notre avenir.
la natura, il nostro futuro.
www.agri-job.chdein beruf,
ton metier,
la tua professione.

|  Cela nous tient à coeur dans la formation | | | | | |
|--|--|--|--|---|---|
| Les apprenti-e-s, les entreprises formatrices, les enseignant-e-s des écoles professionnelles et les moniteur-trice-s des cours interentreprises contribuent à une bonne formation. Les six points ci-dessous montrent ce qui est important à cet égard. | | | | | |
| 1 Placer la réussite des apprenti-e-s au centre | 2 Encourager la responsabilité personnelle des apprenti-e-s | 3 Les entreprises formatrices prennent du temps pour former | 4 Concevoir un enseignement axé sur les compétences et la pratique | 5 Concevoir des CI axés sur les compétences et la pratique | 6 Encourager la coordination et la coopération entre lieux de formation |
| Entreprises formatrices Enseignant-e-s des écoles professionnelles Moniteur-trice-s des cours interentreprises | Apprenti-e-s | Entreprises formatrices | Enseignant-e-s des écoles professionnelles | Moniteur-trice-s des cours interentreprises (CIE) | Apprenti-e-s Entreprises formatrices Enseignant-e-s Moniteur-trice-s des cours interentreprises |
| <ul style="list-style-type: none"> Construire une relation valorisante avec les apprenti-e-s Prendre au sérieux les attentes et les besoins des apprenti-e-s Considérer les apprenti-e-s le plus individuellement possible S'appuyer sur les compétences existantes Faire des retours constructifs permettant de progresser | <ul style="list-style-type: none"> Faire preuve d'intérêt et de motivation Assumer la responsabilité de son propre apprentissage Exécuter consciencieusement les tâches confiées dans les trois lieux de formation Remplir le dossier de formation de manière autonome Veiller à sa propre sécurité et à la sécurité des autres personnes Entrettenir des relations respectueuses avec les formateur-trice-s et entre apprenti-e-s | <ul style="list-style-type: none"> Utiliser le programme de formation pour les entreprises formatrices comme outil de planification et de suivi Initier les apprenti-e-s conformément au programme de formation et leur donner suffisamment de possibilités de s'exercer Assurer la sécurité des apprenti-e-s Faire régulièrement des retours constructifs aux apprenti-e-s sur la tenue du dossier de formation Mener des entretiens de bilan au moins une fois par semestre Rendre compte des progrès des apprenti-e-s deux fois par an dans le rapport de formation | <ul style="list-style-type: none"> Utiliser des situations de travail concrètes et les expériences des apprenti-e-s comme point de départ de l'enseignement Mobiliser les connaissances acquises par les apprenti-e-s dans les autres lieux de formation Développer les connaissances, les savoir-faire et les postures à l'aide de situations professionnelles pratiques Tenir si possible compte de la saison et des processus sur l'entreprise Organiser un enseignement pratique, varié et intégrant différentes méthodes Effectuer des contrôles d'apprentissage orientés sur les compétences opérationnelles | <ul style="list-style-type: none"> Utiliser des situations de travail concrètes et les expériences des apprenti-e-s comme point de départ Mobiliser les connaissances acquises par les apprenti-e-s dans les autres lieux de formation Organiser des cours pratiques, variés et intégrant différentes méthodes Effectuer des exercices pratiques au champ, à l'atelier et à l'étable, en incluant la réflexion Délivrer une attestation de compétences pour chaque CIE | <ul style="list-style-type: none"> Se renseigner pour savoir quelles compétences sont transmises dans les autres lieux de formation et à quel moment Favoriser le transfert de savoir entre lieux de formation en confiant des tâches appropriées Utiliser le dossier de formation comme instrument de liaison des expériences dans les trois lieux de formation Entrettenir dans la mesure du possible les échanges entre les trois lieux de formation |

Programme de formation en entreprise


HEFP

 HAUTE ÉCOLE FÉDÉRALE
EN FORMATION
PROFESSIONNELLE

 L'excellence suisse
en formation professionnelle

Professions du champ professionnel de l'agriculture : objectifs évaluateurs entreprise

| | 1 ^{re} année d'apprentissage | 2 ^e année d'apprentissage | 3 ^e année d'apprentissage | Dossier de formation |
|---|---------------------------------------|--------------------------------------|--------------------------------------|---------------------------|
| a Soins apportés aux terres cultivées | | | | |
| a1: Observer et évaluer le site et son sol dans leur écosystème | | | | 01-a Décrire une parcelle |
| a1.1 Ils déterminent des cultures appropriées pour différents sites en tenant compte des conditions climatiques (où sommes-nous ?). (C4) | | | | |
| a1.2 Ils recherchent des données climatiques et météorologiques à l'aide des sources appropriées. (C3) | | | | |
| a1.3 Ils déduisent les mesures appropriées en vue de conditions de culture optimales en fonction de la topographie et de l'exposition du site. (C4) | traité | | | |
| a1.4 Ils déterminent le type de sol et proposent des mesures ou des cultures appropriées. (C4) | planifié | | | |
| a1.5 Ils expliquent à des personnes extérieures le système de production et le choix des cultures de leur exploitation. Ils justifient comment les mesures contribuent à préserver et à stimuler le sol en tant que base de | | | | |

- Prendre connaissance des instructions dans le 1^{er} onglet
- 1 onglet programme général à toutes les professions (DCO A / B / C)
- 1 onglet commun à toutes les orientations «Agriculture» (DCO D / E)
- 1 onglet spécifique à chaque orientation (DCO F / G / H / I / J / K)

→ Programme guide et checklist pour l'entreprise

→ Formation professionnelle initiale dès l'année scolaire 2026/27 -
Le portail pour choisir une carrière dans les métiers verts liés à l'agriculture

→ Un fichier Excel pour chaque **profession**

Instruction DCO abc Agriculteur-trice Grandes cultures Économie alpestre & agriculture Production végétale biologique Elevage bovin Aviculture Production porcine

Onglets du fichier « Programme de formation – Agriculteurs/trices »


 ASSOCIATION DES GROUPEMENTS
ET ORGANISATIONS ROMANDS
DE L'AGRICULTURE

 die natur. unsere zukunft.
la nature. notre avenir.
la natura. il nostro futuro.
www.agri-job.ch

 dein beruf.
ton metier.
la tua professione.

Programme de formation en entreprise

Professions du champ professionnel de l'agriculture : objectifs évaluateurs entreprise

| | 1 ^{re} année d'apprentissage | 2 ^e année d'apprentissage | 3 ^e année d'apprentissage | Dossier de formation |
|--|---------------------------------------|--------------------------------------|--------------------------------------|---|
| a Soins apportés aux terres cultivées | | | | |
| a1: Observer et évaluer le site et son sol dans leur écosystème | | | | 01-a Décrire une parcelle |
| a1.1 Ils déterminent des cultures appropriées pour différents sites en tenant compte des conditions climatiques (où sommes-nous ?). (C4) | | | | |
| a1.2 Ils recherchent des données climatiques et météorologiques à l'aide des sources appropriées. (C3) | traité | | | |
| a1.3 Ils déduisent les mesures appropriées en vue de conditions de culture optimales en fonction de la topographie et de l'exposition du site. (C4) | planifié | | | |
| a1.4 Ils déterminent le type de sol et proposent des mesures ou des cultures appropriées. (C4) | | | | |
| a1.5 Ils expliquent à des personnes extérieures le système de production et le choix des cultures de leur exploitation. Ils justifient comment les mesures contribuent à préserver et à stimuler le sol en tant que base de production et de vie. (C3) | | | | |
| a1.6 Ils contrôlent les conditions cadres légales en lien avec le choix de cultures et l'emplacement (p. ex. cadastre viticole, distances aux cours d'eau, zones de protection des eaux (C4). | | | | |
| a2: Préserver, entretenir et promouvoir la biodiversité | | | | 02-a Documenter les mesures de l'entreprise pour préserver les surfaces de promotion de la biodiversité |
| a2.1 Ils démontrent, pour leur exploitation, quelles sont les conséquences du travail quotidien et les interactions avec la biodiversité. (C3) | | | | |
| a2.2 Ils établissent avec le chef d'exploitation une vue d'ensemble des éléments de biodiversité à disposition sur l'exploitation ou la mettent à jour. Ce faisant, ils expliquent leur importance pour l'entreprise. (C3) | | | | |

1. Prendre connaissance des objectifs prévus pour l'année de formation (grisés)
2. Identifier / lister / planifier les tâches correspondantes aux objectifs visés.
3. Intégrer dans la planification les thèmes des missions à traiter dans le dossier de formation de l'apprenti.e
4. Reporter le suivi dans le document une fois l'objectif traité


 ASSOCIATION DES GROUPEMENTS
ET ORGANISATIONS ROMANDS
DE L'AGRICULTURE

 die natur. unsere zukunft.
la nature. notre avenir.
la natura. il nostro futuro.
www.agri-job.ch

 dein beruf.
ton metier.
la tua professione.

Dossier de formation (de l'apprenti.e)

→ Dossier de formation

Prendre connaissance de la notice

- Rôles et collaboration
- Nombres d'entrées pour le dossier de formation
- Planification et sélection des entrées pour le dossier de formation

→ Rapport de formation (entretien semestriel)
(formulaire standard)



Champ professionnel de l'agriculture

Notice sur les dossier et rapport de formation

1 Introduction

Le dossier de formation offre une vue d'ensemble du déroulement de la formation et montre l'intérêt professionnel et l'engagement personnel de l'apprenti ou l'apprentie. Les **apprentis et apprenties** doivent tenir un dossier et un rapport de formation conformément à l'article 15 de l'ordonnance sur la formation.

Les formateurs et formatrices soutiennent les apprentis et apprenties dans la planification du dossier de formation. Conformément à l'article 15 de l'ordonnance sur la formation, les formateurs et formatrices contrôlent le dossier de formation au moins une fois par semestre, vérifient son exactitude technique et en discutent avec les apprentis et apprenties. Si nécessaire, ils encouragent les apprentis et apprenties à améliorer leurs inscriptions dans le dossier. Enfin, ils signent le dossier de formation.

Le dossier de formation est utilisé comme aide lors de la procédure de qualification pour le travail pratique prescrit (TPP). Il sert de base à l'entretien professionnel.

2 Utilité

Le dossier de formation :

- donne un aperçu de ce qui a déjà été appris.
- sert d'ouvrage de référence personnel et montre l'engagement des apprentis et apprenties.
- accompagne les apprentis et apprenties dans leur formation autonome.
- aide les apprentis et apprenties à faire le lien entre les contenus de l'école professionnelle et des CI et les travaux sur l'exploitation.
- justifie que les apprentis et apprenties acquièrent les compétences opérationnelles requises.

3 Instructions pour la tenue du dossier de formation



3.1 Rôles et collaboration

| L'entreprise formatrice | L'apprenti-e | L'école professionnelle |
|--|---|---|
| ... propose suffisamment de temps pendant les heures de travail pour que l'apprenti ou l'apprentie | ... prend suffisamment de temps en dehors de l'entreprise, de l'école professionnelle et des CI pour | ...initie les apprentis et apprenties au dossier de formation entraîne les apprentis et apprenties à écrire des textes. |
| -prenne des notes. -rédige des brouillons. -fasse des croquis. -prenne des photos. | faire des ajouts. travailler sur la mise en page. mettre le dossier de formation au propre. travailler avec précision. | se sert éventuellement des rapports d'apprentissage pour renforcer le lien avec la pratique. |

3.1 Rôles et collaboration



| L'entreprise formatrice | L'apprenti-e | L'école professionnelle |
|--|---|---|
| ... propose suffisamment de temps pendant les heures de travail pour que l'apprenti ou l'apprentie | ... prend suffisamment de temps en dehors de l'entreprise, de l'école professionnelle et des CI pour | ...initie les apprentis et apprenties au dossier de formation entraîne les apprentis et apprenties à écrire des textes. |
| -prenne des notes. -rédige des brouillons. -fasse des croquis. -prenne des photos. | faire des ajouts. travailler sur la mise en page. mettre le dossier de formation au propre. travailler avec précision. | se sert éventuellement des rapports d'apprentissage pour renforcer le lien avec la pratique. |



Dossier de formation (de l'apprenti.e)

→ Dossier de formation



HEFP

HAUTE ÉCOLE FÉDÉRALE
EN FORMATION
PROFESSIONNELLE

L'excellence suisse
en formation professionnelle

3.2 Nombre d'entrées dans le dossier de formation

Les apprentis et apprenties élaborent **au moins 18 entrées dans le dossier de formation**, ce qui correspond à une entrée sous forme de rapport tous les deux mois. Chaque domaine de compétences opérationnelles (DCO) doit être couvert.

Par exemple :

- 1^{ère} année d'apprentissage : 2 entrées DCO a et 2 entrées DCO b ;
2 entrées DCO spécifiques à la profession
- 2^e année d'apprentissage : 1 entrée par DCO a, b et c,
3 entrées DCO spécifiques à la profession
- 3^e année d'apprentissage : 2 entrées DCO c,
4 entrées DCO spécifiques à une profession/une discipline



ASSOCIATION DES GROUPEMENTS
ET ORGANISATIONS ROMANDS
DE L'AGRICULTURE

die natur. unsere zukunft.
la nature. notre avenir.
la natura. il nostro futuro.
www.agri-job.ch

dein beruf.
ton metier.
la tua professione.

Dossier de formation (de l'apprenti.e)

→ Dossier de formation



HEFP

HAUTE ÉCOLE FÉDÉRALE
EN FORMATION
PROFESSIONNELLE

L'excellence suisse
en formation professionnelle

Tous les métiers du champ professionnel de l'agriculture : domaines de compétences opérationnelles abc

| Date : | créé | discuté | terminé |
|--|------|---------|---------|
| 1^{ère} année d'apprentissage (au moins 2 entrées pour a et 2 pour b) | | | |
| DCO a Observer les plantes (une parcelle) | | | |
| DCO a Décrire la parcelle (topographie, climat) | | | |
| DCO b Stocker les produits d'entretien | | | |
| DCO b Entreposer la machine pour l'hiver | | | |
| DCO b Faire des réglages sur la machine | | | |
| 2^e année d'apprentissage (au moins 1 entrée pour a et 1 pour b) | | | |
| DCO a Décrire les mesures de promotion de la biodiversité | | | |
| DCO a Favoriser la fertilité des animaux | | | |
| DCO a Auxiliaire important pour l'exploitation | | | |
| DCO a Analyser l'état nutritionnel du sol | | | |
| DCO b Effectuer un petit service sur le véhicule | | | |
| DCO b Nettoyer et entretenir l'infrastructure de l'entreprise | | | |
| DCO b L'agriculture intelligente à la ferme | | | |
| DCO c Déterminer et interpréter le bilan de fumure | | | |
| 3^e année d'apprentissage (au moins 1 entrée c) | | | |
| DCO c Planifier les travaux | | | |



ASSOCIATION DES GROUPEMENTS
ET ORGANISATIONS ROMANDS
DE L'AGRICULTURE

die natur. unsere zukunft.
la nature. notre avenir.
la natura. il nostro futuro.
www.agri-job.ch

dein beruf.
ton metier.
la tua professione.

Checklist dossier de formation

- Partie commune à toutes les professions / orientations
 - Parties spécifiques à chaque profession / orientation
- L'apprenti.e est responsable de son dossier de formation
- Le formateur / la formatrice contrôle régulièrement le dossier de formation
- l'apprenti.e tient la checklist à jour durant toute la formation
- Le dossier de formation, y compris la checklist suit l'apprenti.e (changement de lieu de formation)

Entrée dans le dossier de formation (missions)


HEFP

 HAUTE ÉCOLE FÉDÉRALE
EN FORMATION
PROFESSIONNELLE

 L'excellence suisse
professionnelle

Profession Agriculteur/-trice:

| Tous les Agriculteurs/-trices | Orientation Grandes cultures | Orientation économie alpestre et agriculture de montagne | Orientation Production végétale biologique | Orientation élevage bovin | Orientation aviculture | Orientation élevage porcin |
|---|--|---|--|---|--|---|
| Accompagner la naissance | Travail du sol | Proposer l'agrotourisme | Travail du sol | Mettre les bovins à l'étable et s'en occuper | Installation de la volaille | Mode d'élevage dans l'exploitation |
| Bien-être des animaux | Semer des plantes | Commercialiser l'alpage et les produits de montagne | Semer des plantes | Nourrir les bovins | Régler les installations techniques et les contrôler | Mettre les procs à l'étable |
| Stocker les engrais de ferme | Plan de fertilisation | Organiser l'exploitation de l'alpage | Planification de la fertilisation | Contrôler l'état de santé du bétail bovin | Favoriser et surveiller la santé des animaux | S'occuper des porcelets |
| Créer une prairie artificielle | Entretien des grandes cultures | Gérer et entretenir les alpages et les prairies de montagne | Entretien des grandes cultures | Élever et Multiplier des bovins | Produire des oeufs | Élevage et alimentation des porcs à l'engrais |
| Conserver les fourrages grossiers | Récolte | Traire des vaches, des moutons ou des chèvres | Récolte | Traire les vaches et commercialiser le lait | Produire des oeufs à couver | Maintenir la santé du cheptel porcin |
| Conserver le maïs d'ensilage | Stockage/Vente | Produire des produits laitiers | Stockage/Vente | Commercialiser la viande bovine | Transformer les oeufs | Accompagner la naissance |
| Animal malade | Établir une rotation des cultures | Élever et arroser les ruminants | Créer une séquence de renards | | Réaliser un couvaison | Élever des porcs |
| Nourrir les ruminants | Travail du sol 2 | Soigner les ruminants | Travail du sol 2 | | Chargement de la volaille | Commercialiser les porcs |
| Épandre des engrais commerciaux | Nourrir les plantes au-dessus du sol | | Nourrir les plantes au-dessus du sol | | Saisir et interpréter les données de production | |
| Épandre les engrais de ferme | Entretien des cultures | | Entretien des cultures | | | |
| | Réguler les organismes nuisibles | | Réguler les organismes nuisibles | | | |

 L'excellence suisse
professionnelle

Entrée dans le dossier de formation (missions)

DCO e Gestion des surfaces herbagères et de fourrage grossier

 1^{re} année
d'apprentissage

Mettre en place une prairie artificielle

Compétence opérationnelle
e5 mettre en place et soigner des prairies artificielles

Objectif (Quoi) : mettre en place une prairie artificielle

Tâches partielles

Documentez chaque tâche partielle dans l'espace prévu à cet effet (p. ex. : avec des photos, des dessins, de courts textes, etc.). Veuillez joindre des documents complémentaires lorsque cela s'avère utile (p. ex. bilan de fumure, rapport de laboratoire d'analyse de sol, fiche de parcelle).

| | |
|---|--|
| Tâche partielle 1: Choisissez une parcelle sur laquelle une prairie artificielle sera semée, et décrivez le type d'utilisation visé ainsi que la durée prévue. | <input type="checkbox"/> satisfait <input type="checkbox"/> partiellement satisfait <input type="checkbox"/> non satisfait |
| Tâche partielle 2: Optez pour un mélange de semences adapté et justifiez votre choix. | <input type="checkbox"/> satisfait <input type="checkbox"/> partiellement satisfait <input type="checkbox"/> non satisfait |
| Tâche partielle 3: Quelle quantité de semences avez-vous choisie et comment déterminez-vous le moment optimal pour le semis ? Quelle méthode de semis a été retenue ? | <input type="checkbox"/> satisfait <input type="checkbox"/> partiellement satisfait <input type="checkbox"/> non satisfait |
| Tâche partielle 4: Quelles étapes de travail avez-vous réalisées, de la préparation du sol jusqu'au semis ? À quoi avez-vous porté attention ? | <input type="checkbox"/> satisfait <input type="checkbox"/> partiellement satisfait <input type="checkbox"/> non satisfait |
| Tâche partielle 5: Quelles mesures d'entretien sont prévues après le semis ? | <input type="checkbox"/> satisfait <input type="checkbox"/> partiellement satisfait <input type="checkbox"/> non satisfait |

DCO e Gestion des surfaces herbagères et de fourrage grossier

 1^{re} année
d'apprentissage

Conclusions et phrases à retenir

Notez vos principales conclusions. Par exemple : qu'est-ce que j'ai réussi, qu'est-ce que j'ai moins bien réussi ? Qu'est-ce que je ferai différemment la prochaine fois ?

Quels contenus de l'école professionnelle et/ou du CIE m'ont aidé à rédiger ce rapport d'apprentissage ?

Retour du formateur/de la formatrice

| | |
|---------------------------------|--|
| Date/Signature Apprenti(e) | |
| Date/Signature Formateur/-trice | |

 Valable à partir de l'année d'apprentissage 2026/2027
État au 30.04.2025

Entrée dans le dossier de formation

- La mission est planifiée dans la formation de l'apprenti.e
 - L'apprenti.e réalise et documente la « mission » selon les rubriques du formulaire dédié
 - Le formateur / la formatrice évalue l'entrée dans le dossier de formation et donne un retour à l'apprenti.e
- l'apprenti.e et le formateur conviennent des modalités de transmission des documents

 die natur. unsere zukunft.
la natura. il nostro futuro.
www.agri-job.ch

 dein beruf.
ton metier.
la tua professione.

Exploration des documents de mise en œuvre

Objectifs :

- Vous vous familiarisez avec l'environnement www.agri-job.ch et les documents de mise en œuvre
- Vous vous appropriez les tâches pour la planification et le suivi de vos futur.e.s apprenti.e.s



canva.com

13.01.2026 55



Exploration des documents de mise en œuvre

www.agri-job.ch

1

Individuellement: **Familiarisez-vous avec les documents en ligne** et les **principaux changements dans la planification et le suivi de l'apprenti.e**;
Notez vos questions et observations.

20'

2

Par groupe de 4-6:
Echangez sur vos observations et notez en mots clés les adaptations, questions qui ont retenu votre attention.

- mesures / bonnes pratiques
- points de vigilance / questions
(1 proposition par post-it)

20'

3

En plenum:
Chaque groupe présente les éléments retenus
(nommez un rapporteur / une rapporteuse)

3' par groupe



Vidéos explicatives


HEFP

 HAUTE ÉCOLE FÉDÉRALE
EN FORMATION
PROFESSIONNELLE

*L'excellence suisse
en formation professionnelle*

 Introduction au **programme** de formation

 Introduction au **dossier** de formation

 Vidéo explicative sur le programme de formation
pour les apprentis et les entreprises formatrices dans le champ
professionnel de l'agriculture

 die natur. unsere zukunft.
la nature. notre avenir.
la natura. il nostro futuro.
www.agri-job.ch

 Vidéo explicative sur le dossier de formation
pour les apprentis et les entreprises formatrices dans le champ
professionnel de l'agriculture

 die natur. unsere zukunft.
la nature. notre avenir.
la natura. il nostro futuro.
www.agri-job.ch

[Vidéo explicative sur le programme de formation](#)
[Vidéo explicative sur le dossier de formation](#)

 ASSOCIATION DES GROUPEMENTS
ET ORGANISATIONS ROMANDS
DE L'AGRICULTURE

 die natur. unsere zukunft.
la nature. notre avenir.
la natura. il nostro futuro.
www.agri-job.ch

 dein beruf.
ton métier.
la tua professione.

Questions-réponses en plénum


EHB

